

Årsrapport 2017

Biokemi og Immunologi

Sygehus Lillebælt

Indholdsfortegnelse

Forord	2
Afdelingsledelsen.....	3
Opgaver og organisation	3
Afdelingens målsætning	4
Afdelingens opgaver.....	4
Prøvetagning og vagtbetjening.....	4
Ansatte i Biokemi og Immunologi.....	4
Økonomi	4
Produktionsstatistik.....	4
Kvalitetsstyring	6
Studerende	7
Bioanalytikeruddannelsen.....	7
Speciallægeuddannelsen.....	7
Eksterne tillidshverv	7

Forord

2017 har været endnu et år med mange udfordringer. En af de helt store har været betjeningen af vores mange ambulante patienter i Kolding og Vejle. Ventetiden for patienterne har ikke været tilfredsstillende og der er derfor blevet arbejdet længe og intenst med forbedringer. Til vores store glæde er det lykkedes i Kolding at nedbringe ventetiden og indfri et af vores mål på området: 90 % af patienterne skal være betjent inden 30 minutter regnet fra ankomsttidspunktet. I Vejle er vi ikke nået helt så langt. Ca. 75 % af patienterne betjenes inden for 30 minutter. Lige som i Kolding gøres der en kæmpe indsats fra personalets side til at nå det sidste stykke i mål. Det er vi overbeviste om nok skal lykkes i det nye år ved fælles hjælp.

Alt det nye udstyr vi fik i 2015 er der også blevet arbejdet intenst med at få til at fungere optimalt. Det er ikke lykkedes 100 % endnu, men efterhånden som vi også selv bliver mere og mere fortrolige med både udstyret og IT-systemerne, går det betydeligt bedre end i 2016. Vi har i 2017 taget det lange, seje træk for at nå på et højere kompetenceniveau og det fortsætter i 2018. Vi har en ambition om, at skulle "trykprøve" vores automatiserede udstyr inden sommerferien 2018 for at se, om det lever op til de kontraktlige forpligtelser på driftsstabilitet og svartider.

Der er gået et år siden Fredericia Sygehus lukkede ned og aktiviteterne flyttet til Kolding og Vejle. Mod forventning blev det i sidste øjeblik besluttet at opretholde en ambulant blodprøvetagningsfunktion i det tidligere Fredericia Sygehus – nu Fredericia Kommunes Sundhedshus. Det er til stor tilfredshed for alle og ikke mindst de mange patienter, der bor i området.

De tre sygehuse i Sygehus Lillebælt – Middelfart, Kolding og Veje – har fået etableret sig som de sygehusprofiler, de var tiltænkt. Til sammen er det et stort og kompetent sygehus med ca. 5000 ansatte. Vi fra Biokemi og Immunologi gør vores til at det er "Patienternes Sygehus" og det er "en rejse værd" for alle patienter, pårørende og ansatte.

I de seneste år har vi haft en gennemsnitlig større personaleomsætning – det vil sige vi har sagt farvel til mange trofaste, loyale kolleger og goddag til lige så mange nye. Det har været muligt at rekruttere nye medarbejdere, men vi kan godt mærke det bliver vanskeligere inden for bioanalytikerområdet, hvor der næsten er fuld beskæftigelse. Vi er ret sikre på, at det bliver sværere i de kommende år, at rekruttere bioanalytikere. Dels skyldes det en større afgang

fra faget end der ser ud til at blive nyuddannet og desuden vil de små årgange helt sikkert også betyde, at der bliver kamp om de unge på uddannelsesstederne.

For os gælder det om på alle områder og faggrupper, at gøre os attraktive, så vi kan tiltrække og fastholde alle gode medarbejdere.

Afdelingsledelsen



Ledende overlæge, Ph.d.
Jonna Skov Madsen

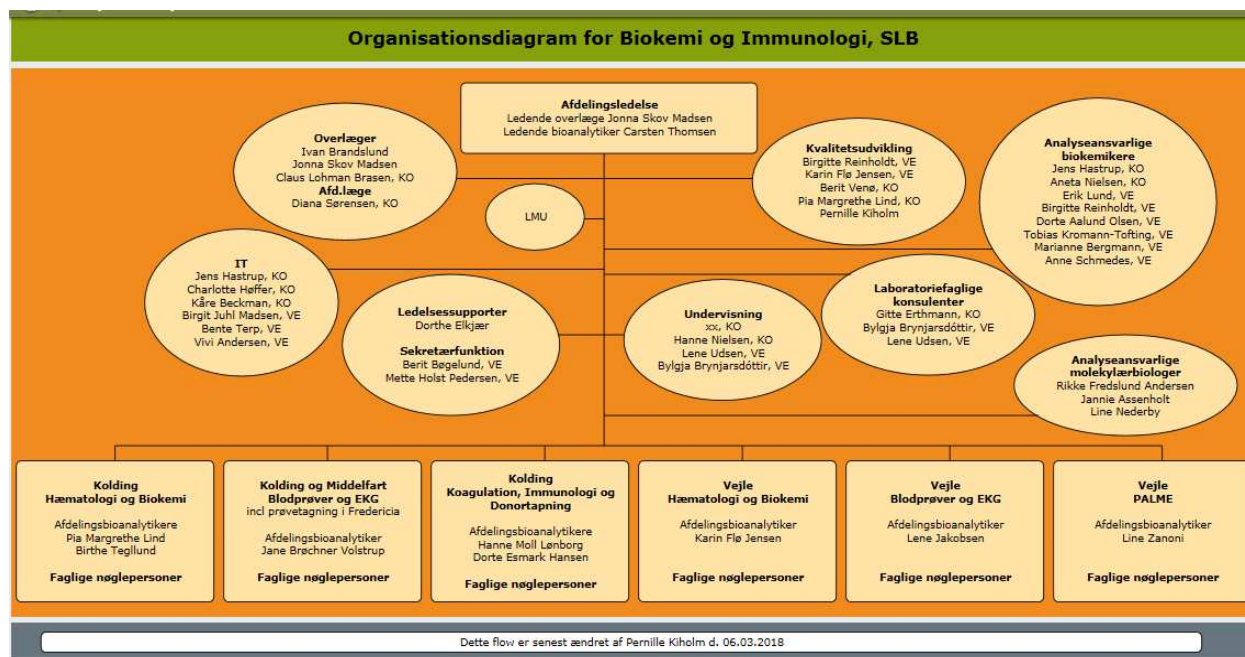


Ledende bioanalytiker
Carsten Thomsen

Opgaver og organisation

Biokemi og Immunologi, SLB er en stor moderne drifts- og forskningsafdeling med ca 215 medarbejdere (bioanalytikere, laboranter, læger, biokemikere, molekylærbiologer, administrativt personale samt en professor), som varetager både kliniske og forskningsmæssige opgaver inden for de to specialer Biokemi og Immunologi.

Biokemi og Immunologi, Sygehus Lillebælt er én afdeling beliggende på 3 matrikler – Kolding, Middelfart og Vejle, og med prøvetagningsambulatorium i Sundhedshuset i Fredericia.



Det til enhver tid gældende organisationsdiagram findes her:
<http://infonet.regionyddanmark.dk/D4Doc/flow/default.asp?f=12212>

Afdelingens målsætning

Afdelingens målsætning er at yde den nødvendige og tilstrækkelige analysemæssige service af en behovstilpasset kvalitet inden for de afstukne ressourcerammer til Region Syddanmarks Sundhedsvæsen ud fra principperne:

- Vi gør det fagligt rigtige og det bedste for patienterne
- Vi gør det så godt, vi kan
- Vi gør det så billigt, vi kan

Afdelingens opgaver

Centrale opgaver er analyseproduktion, prøvetagning, uddannelse samt forskning og udvikling.

Afdelingen døgnetjener alle afdelinger på Sygehus Lillebælt, og har en betydelig ambulant aktivitet for ambulante patienter fra sygehusene og henviste patienter fra praktiserende læger, speciallæger og plejehjem-/bofællesskaber i området.

Afdelingen har central funktion vedrørende analyser af lægemidler og en række centraliserede andre analyser.

Prøvetagning og vagtbetjening

Biokemi og Immunologi har indført brugerdefineret blodprøvetagningservice, der består i behovs-tilpassede prøvetagningsrunder. Svarafleveringstidspunkter er afpasset efter sengeafdelingernes dagsrytme med hensyn til stuegang m.v. og afleveres via Laboratorieinformationssystemet BCC.

Biokemi og Immunologi varetager en døgndækkende laboratoriediagnostisk service for sygehuset. Biokemi og Immunologi har 3-skiftet vagt og udtager næsten alle blodprøver fra indlagte patienter.

Blodprøvetagningsambulatoriet er et åbent ambulatorie, hvor patienter på hverdage kan få taget blodprøver i ambulatoriets åbningstider både med og uden tidsbestilling.

Ansatte i Biokemi og Immunologi

I 2017 var der i Biokemi og Immunologi på tværs af matrikler ansat 1 ledende overlæge, 1 ledende bioanalytiker, 2 overlæger, 1 afdelingslæge, 8 biokemikere, 1 kvalitetskoordinator

I Kolding var der 6 afdelingsbioanalytikere, 4 bioanalytikerundervisere, 76 bioanalytikere, 8 laboranter, 3 sygeplejersker, 5 sekretærer samt 2 medhjælpere.

I Vejle var der 1 forskningschef, 3 afdelingsbioanalytikere, 2 bioanalytikerundervisere, 62 bioanalytikere, 9 laboranter, 2 sekretærer, 2 molekylærbiologer samt 2 medhjælpere. Endvidere var der 9 projektansatte, 1 ph.d.-studerende og 4 læger i uddannelsesstillinger.

Økonomi

Afdelingen havde i 2017 et budget på ca. 76,5 millioner Kr. i Kolding og ca. 69,4 millioner Kr. i Vejle.

Disse var fordelt på *Personale og kurser* i henholdsvis Kolding ca. 49 millioner Kr. og vejle ca. 44 millioner Kr. *Øvrig drift* i henholdsvis Kolding ca. 27,5 millioner Kr. og i Vejle ca. 25,4 millioner Kr.

Produktionsstatistik

BCC Rekvirent rapport – sygehusafdelinger År: 2017,2016,2015

År	Analyserende afdeling	Antal Requisitioner	Antal analyser	Antal haste analyser	Antal fremskyndede analyser	Antal normale analyser
2015	KBA - Fredericia	68.058	550.277	1.985	26.494	521.798
	KBA - Kolding	265.298	2.188.382	42.853	354.894	1.790.635
	KBA - Vejle	235.011	2.174.210	285.799	164.052	1.724.359
2016	KBA - Fredericia	35.154	201.400	1.576	14.168	185.656

	KBA - Kolding	298.627	2.535.891	37.860	387.767	2.110.264
	KBA - Vejle	237.349	2.172.534	371.359	133.176	1.667.999
2017	KBA - Fredericia	369	0	0	0	0
	KBA - Kolding	343.311	2.807.782	40.127	496.840	2.270.815
	KBA - Vejle	243.018	2.212.590	443.482	92.630	1.676.478

BCC Rekvirentrapport – praksis og andre År: 2017,2016,2015

År	Optageområde	Antal rekvisitioner	Antal analyser
2015	SLB-FR	1.878	21.756
	SLB-KO	141.405	1.611.852
	SLB-VE	94.997	1.131.971
2016	SLB-FR	945	10.752
	SLB-KO	148.383	1.724.251
	SLB-VE	99.735	1.191.256
2017	SLB-KO	153.497	1.829.642
	SLB-VE	99.062	1.196.315

Produktionsrapport - antal prøvetagninger/prøvehåndteringer År: 2017, 2016,2015

Producerende afdeling	Håndteringstype	2015	2016	2017
		Antal	Antal	Antal
KBA - Fredericia	POCT	16.146	13.842	369
	Prøvehåndtering	94.513	19.266	
	Prøvetagning	49.992	16.194	1
KBA - Kolding	POCT	85.982	84.836	103.470
	Prøvehåndtering	192.722	230.937	238.079
	Prøvetagning	187.897	222.654	244.083
KBA - Vejle	POCT	123.315	116.926	125.620
	Prøvehåndtering	214.483	206.045	202.230
	Prøvetagning	183.911	187.113	194.381

Produktionsrapport - antal prøvetagninger/prøvehåndteringer, fordelt på prøvetagested År: 2017,2016,2015

Producerende afdeling	Prøve tage sted	2015	2016	2017
		Antal	Antal	Antal
KBA - Fredericia	Sengeafsnit, runde (prøvetagning)	11.139	8.832	
	Sengeafsnit, ej runde (prøvetagning)	6.206	5.414	
	Kliniker/Dialysen (prøvehåndtering)	5.689	5.154	
	Prøvetagningsambulatorier, henvist fra ambulatorier m.m. (prøvetagning)	26.145	1.833	
	Ambulatorium (prøvetagning)	19		
	Prøvetagningsambulatorier, henvist fra praksis (prøvetagning)	5.813	107	1
	Prøvetagning udført i praksis, prøven afhentet (prøvehåndtering)	41.893		
	Prøvetagning på plejehjem/eget hjem (prøvetagning)	670	8	
	Prøve tilsendt fra andet lab i RSD (prøvehåndtering)	12.982	5.650	

	Prøve tilsendt fra en anden region (prøvehåndtering)	345	45	
	Prøve udsendt til andet lab (prøvehåndtering)	33.604	8.417	
	POCT (kvalitetskontrol af udstyr og resultatmodtagelse)	16.146	13.842	369
KBA - Kolding	Sengeafsnit, runde (prøvetagning)	55.475	55.732	61.287
	Sengeafsnit, ej runde (prøvetagning)	47.566	51.823	64.917
	Kliniker/Dialysen (prøvehåndtering)	2.242	3.624	8.196
	Prøvetagningsambulatorier, henvist fra ambulatorier m.m. (prøvetagning)	68.374	92.278	93.548
	Ambulatorium (prøvetagning)	1	2	1
	Prøvetagningsambulatorier, henvist fra praksis (prøvetagning)	14.448	20.118	20.900
	Prøvetagning udført i praksis, prøven afhentet (prøvehåndtering)	87.849	132.253	135.811
	Prøvetagning på plejehjem/eget hjem (prøvetagning)	2.033	2.701	3.430
	Prøve tilsendt fra andet lab i RSD (prøvehåndtering)	24.336	18.179	14.467
	Prøve tilsendt fra en anden region (prøvehåndtering)	971	1.781	3.635
	Prøve udsendt til andet lab (prøvehåndtering)	77.324	75.100	75.970
	POCT (kvalitetskontrol af udstyr og resultatmodtagelse)	85.982	84.836	103.470
	KBA - Vejle	Sengeafsnit, runde (prøvetagning)	51.296	47.159
Sengeafsnit, ej runde (prøvetagning)		37.563	40.069	40.843
Kliniker/Dialysen (prøvehåndtering)		2.127	2.224	1.601
Prøvetagningsambulatorier, henvist fra ambulatorier m.m. (prøvetagning)		80.932	84.770	89.099
Ambulatorium (prøvetagning)		3	8	7
Prøvetagningsambulatorier, henvist fra praksis (prøvetagning)		10.229	11.165	11.814
Prøvetagning udført i praksis, prøven afhentet (prøvehåndtering)		81.930	90.741	90.212
Prøvetagning på plejehjem/eget hjem (prøvetagning)		3.888	3.942	4.499
Prøve tilsendt fra andet lab i RSD (prøvehåndtering)		82.484	64.348	63.065
Prøve tilsendt fra en anden region (prøvehåndtering)		5.870	6.290	6.557
Prøve udsendt til andet lab (prøvehåndtering)		42.072	42.442	40.795
POCT (kvalitetskontrol af udstyr og resultatmodtagelse)		123.315	116.926	125.620

Kvalitetsstyring

Biokemi og Immunologi arbejder med kvalitet i et åbent dynamisk system, hvor samspillet med Sygehus Lillebælts øvrige kvalitetsarbejde er i fokus.

For Biokemi og Immunologi er kvalitetsstandarden DS/EN ISO 15189 den centrale kvalitetsstandard i forhold til akkreditering af laboratorieområdet. Biokemi og Immunologi har valgt, at lade Vejle og Kolding matriklerne akkreditere efter denne standard. Laboratorierne i Middelfart og Fredericia er akkrediterede prøvetagningssteder.

Kompleksiteten i organisationsstrukturen med en afdeling, som har funktion på fem adresser medfører, at der er behov for flere kvalitetshåndbøger. Det, der er fælles samles i Kvalitetshåndbogen KIBA, SLB. Vi må erkende, at arbejdsopgaverne for de enkelte sygehuse er forskellige, hvilket betyder, at vi påvirkes af disse rammer og vilkår og derfor har behov for at kunne rumme forskelle i retningslinjer og instrukser. Dette har vi løst ved at have en Kvalitetshåndbog for Vejle og en Kvalitetshåndbog for Middelfart, Fredericia og Kolding.

Ud over disse standarder, har Biokemi og Immunologi valgt at integrere krav fra Arbejds miljøcertificering efter DS/OHSAS 18001:2008 i kvalitetsarbejdet.

Studerende

Afdelingen fungerer som uddannelsessted for bioanalytikerstuderende og indgår i uddannelsen til speciallæge i klinisk biokemi.

Bioanalytikeruddannelsen

Biokemi og Immunologi på Sygehus Lillebælt er normeret til at modtage 10 studerende pr. hold årligt fordelt på kliniske uddannelsesperioder fra 4-13 uger. Til at varetage ansvaret for uddannelsen er ansat 6 bioanalytikerundervisere.

Afdelingen uddanner bioanalytikerstuderende i samarbejde med de øvrige laboratoriespecialer på Sygehus Lillebælt og Bioanalytikeruddannelsen UCSyddanmark i Esbjerg.

I 2017 modtog vi studerende på den gamle studieordning, på overgangsordning og på den nye studieordning, fordelt på modulerne, 10, 11, 12, 13 og 14 samt 1., 3. og 5. semester

Der har i afdelingen været udarbejdet til tre professisonsbachelorprojekter (modul 14) med flg. titler:

“Validering af Cobas b101 og Afinion 2”, Vejleder: Nina Ryssel Mink

“Modtagekontrol af Region Syddanmarks erythrocytsuspensioner på Kolding Sygehus”, Vejleder: Hanne Nielsen

“Valg af blodprøvetagningsrør tilsat K2EDTA eller K3EDTA antikoagulans med fokus på patientens analyseresultater”, Vejleder: Cilia Sindt

Speciallægeuddannelsen

Afdelingen er på Vejlematriklen uddannelsessted for I- og H-læger, og vurderes gennem inspektorordningen. Målet er at være et anerkendt uddannelsessted. Konklusion fra seneste inspektorbesøg findes på Sundhedsstyrelsens hjemmeside under "Inspektorordningen".

I hele eller dele af 2017 havde vi 3 i hoveduddannelsesforløb og 1 i introduktionsstilling.

Eksterne tillidshverv

Ivan Brandslund, Professor, forskningschef, overlæge dr.med.

Referencegruppen for Danish Cancer Biobank og Patobanken.

Tovholder for Sundhedsstyrelsens arbejdsgruppe for vurdering af anvendelse af PCR-HPV til screening for livmoderhalskræft.

Medlem af Dansk Selskab for Klinisk Biokemis videnskabelige udvalg for kvalitet.

Medlem af Landsudvalget for Almen Praksis Laboratorieudvalg.

Professor ved Det Sundhedsvidenskabelige Fakultet, Syddansk Universitet.

Editorial board Clin.chem. Lab.med.

Styregruppen For Nationale Danske Bio- og Genbanker

Jonna Skov Madsen, ledende overlæge Ph.d., klinisk lektor

Medlem af LIMS styregruppe

Medlem af arbejdsgruppe om proteomics (Regionen og SDU)

Medlem af Videreuddannelsesrådet

Medlem af Forskningsrådet SLB

Medlem af Strategirådet SLB

Medlem af aftagerpanelet i Biokemi og Molekylær Biologi, SDU

Næstformand i Dansk Selskab for Klinisk Biokemi

Postgraduat klinisk lektor ved Det Sundhedsvidenskabelige fakultet, SDU

Formand for Det Regionale Uddannelsesudvalg inden for specialet biokemi

Centerleder for Center Lillebælt under Institut for Regional Sundhedsforskning

Carsten Thomsen, ledende bioanalytiker

Medlem af styringsgruppe for kurser for bioanalytikere, HR - UU, Region Syddanmark.

Formand for Uddannelsesrådet ved Bioanalytikeruddannelsen ved University College Syddanmark.

Anne Vibeke Schmedes, Biokemiker

Referee for Clinical Chemistry and Laboratory Medicine og Scand. J. Clin. Lab. Invest.

Berit Venø Hastrup, Afdelingsbioanalytiker, kvalitetsleder Kolding

Sagsbehandler af utilsigtede hændelser, indberettet til Styrelsen for Patientsikkerhed

Birgitte Reinholt, Biokemiker, kvalitetsleder Vejle

Teknisk assessor for DANAK

Lene Jakobsen, Afdelingsbioanalytiker

Sygehus Lillebælt-systemforvalter på MUSE

Pernille Kiholm, Kvalitetskoordinator

Sagsbehandler af utilsigtede hændelser, indberettet til Styrelsen for Patientsikkerhed